



ประกาศสำนักส่งเสริมศิลปวัฒนธรรม มหาวิทยาลัยเชียงใหม่
เรื่อง แนวปฏิบัติของบุคลากร กรณีที่เกี่ยวข้องกับโรคติดเชื้อไวรัสโคโรนา 2019 (COVID-19).

ด้วยสถานการณ์การระบาดของโรคติดเชื้อไวรัสโคโรนา 2019 (COVID-19) พบว่ามีบุคลากรของสำนักส่งเสริมศิลปวัฒนธรรมเป็นผู้สัมผัสโรค และเกิดการติดเชื้อหลังการสัมผัสโรค ส่งผลให้มีการกักตัวบุคลากรที่มีประวัติสัมผัสความเสี่ยงสูง

ฉะนั้น เพื่อให้บุคลากรมีแนวปฏิบัติเป็นไปในทิศทางเดียวกัน ตลอดจนเกิดความปลอดภัย และส่งผลกระทบต่อสำนักส่งเสริมศิลปวัฒนธรรมน้อยที่สุด จึงออกประกาศแนวปฏิบัติของบุคลากรสำนักส่งเสริมศิลปวัฒนธรรม กรณีที่เกี่ยวข้องกับโรคติดเชื้อไวรัสโคโรนา 2019 (COVID-19) จำนวน ๒ ประเด็น ดังนี้

๑. แนวปฏิบัติสำหรับบุคลากร กรณีพบผู้ติดเชื้อไวรัสโคโรนา 2019 (COVID-19) ในหน่วยงาน หรือกรณีเป็นผู้สัมผัสโรค
๒. แนวปฏิบัติเกี่ยวกับการลาของบุคลากร กรณีที่เกี่ยวข้องกับโรคติดเชื้อไวรัสโคโรนา 2019 (COVID-19)

รายละเอียดปรากฏตามเอกสารแนบท้ายประกาศ

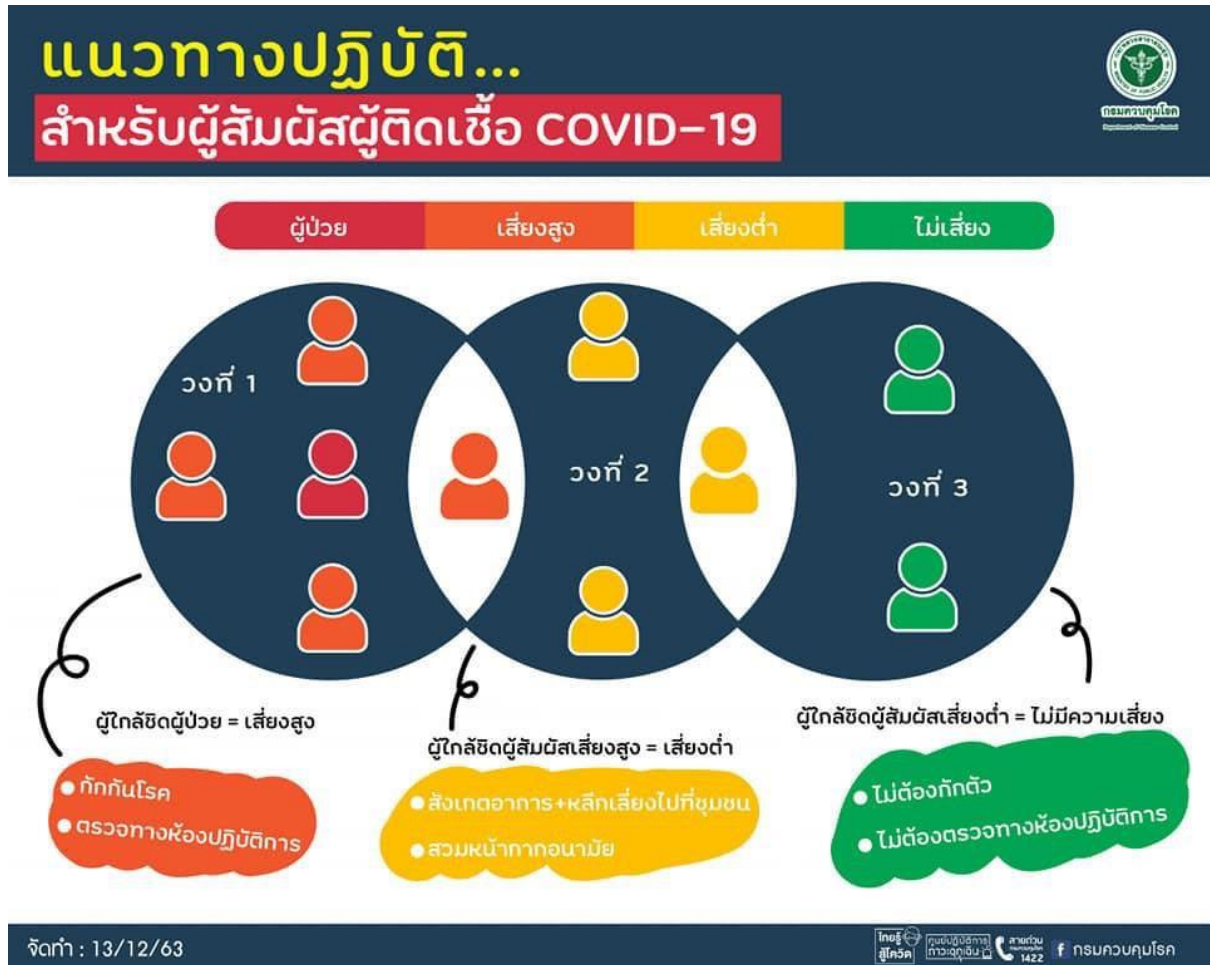
ประกาศ ณ วันที่ ๓๐ มีนาคม พ.ศ. ๒๕๖๕

(ผู้ช่วยศาสตราจารย์วิลาวัลย์ เศรษฐเสริม)
ผู้อำนวยการสำนักส่งเสริมศิลปวัฒนธรรม

แนวปฏิบัติสำหรับบุคลากรสำนักส่งเสริมศิลปวัฒนธรรม มหาวิทยาลัยเชียงใหม่
กรณีพบผู้ติดเชื้อไวรัสโคโรนา 2019 (COVID-19) ในหน่วยงาน
หรือกรณีเป็นผู้สัมผัสโรค

คำนิยาม

ผู้สัมผัส หมายถึง ผู้ที่มีกิจกรรมร่วมกับผู้ป่วยติดเชื้อยืนยัน หรือผู้ป่วยเข้าข่าย โดยสามารถประเมินระดับความเสี่ยง ได้ตามแผนภาพดังนี้



การประเมินความเสี่ยงของผู้สัมผัส

- ผู้สัมผัสความเสี่ยงสูง (สีส้ม)** หมายถึง ผู้ใกล้ชิดผู้ป่วยติดเชื้อยืนยันในสถานที่และเวลาเดียวกัน โดยไม่มีกำบัง
 - ผู้ใกล้ชิดกับผู้ติดเชื้อในวันที่เริ่มป่วย หรือภายใน 3 วันก่อนมีอาการ
 - ผู้ที่ไม่สวมหน้ากากอนามัย และทานอาหาร ดื่มสุรา อยู่ในสถานที่ระบบปิดร่วมกับผู้ติดเชื้อเข้าข่าย (ผลตรวจด้วย ATK เป็นบวก) / ผู้ติดเชื้อยืนยัน (ผลตรวจด้วย RT-PCR เป็นบวก) / ผู้ปฏิบัติงานที่ไม่ได้ใส่ PPE
 - ผู้ที่อยู่ใกล้ / พุดคุยกับผู้ติดเชื้อ ในระยะ 2 เมตร นานกว่า 5 นาที หรือถูกผู้ป่วยไอ จาม ใส่
 - อยู่ร่วมกับผู้ติดเชื้อในสถานที่ปิด อากาศถ่ายเทไม่ดี นานกว่า 30 นาที
- ผู้สัมผัสความเสี่ยงต่ำ (สีเหลือง)** หมายถึง ผู้ใกล้ชิดผู้สัมผัสเสี่ยงสูงที่ยังตรวจไม่พบเชื้อ

๓. ผู้ที่ไม่ได้สัมผัสโรค (สีเขียว) ไม่มีความเสี่ยง ได้แก่
- ผู้ใกล้ชิดผู้สัมผัสเสี่ยงต่ำ
 - บุคลากรที่ไม่ได้ทำงานใกล้ชิดกับผู้ป่วย หรืออยู่ห่างจากผู้ป่วยเป็นระยะทางเกินกว่า ๑ เมตร ในสถานที่ที่มีการระบายอากาศดี
 - บุคลากรที่ไม่มีประวัติสัมผัสโรคจากชุมชน

แนวปฏิบัติกรณีพบบุคลากรผู้ติดเชื้อไวรัสโคโรนา 2019 (COVID-19) ในหน่วยงาน หรือเป็นผู้สัมผัสโรค

๑. กรณีบุคลากรเป็นผู้ติดเชื้อเข้าข่าย (ผลตรวจด้วย ATK เป็นบวก) / ผู้ติดเชื้อยืนยัน (ผลตรวจด้วย RT-PCR เป็นบวก) ให้เข้าสู่กระบวนการรักษายังโรงพยาบาลตามสิทธิประกันสังคมของตนเองทันที และโทรแจ้งสายด่วน สปสช. ๑๓๓๐ กด ๑๔



๒. กรณีบุคลากรที่อยู่ในกลุ่มเสี่ยงสูง (สีส้ม)

๑. ให้บุคลากรที่อยู่ในกลุ่มเสี่ยงสูงรายงานผู้บังคับบัญชาขั้นต้นทราบโดยทันที โดยแสดงผลตรวจ ผู้ติดเชื้อเข้าข่าย (ผลตรวจด้วย ATK เป็นบวก) / ผู้ติดเชื้อยืนยัน (ผลตรวจด้วย RT-PCR เป็นบวก)
๒. ผู้บังคับบัญชาขั้นต้นรายงานให้ผู้บังคับบัญชาที่เกี่ยวข้องทราบตามลำดับ และแจ้งข่าวให้บุคลากรของสำนักฯ ทราบ เพื่อประเมินความเสี่ยงตนเอง
๓. ให้กักตัวที่บ้าน ๗ วัน ตรวจสอบอาการป่วยทุกวัน และตรวจหาเชื้อ SARS-CoV-2 ด้วยวิธี ATK หรือ RT-PCR จำนวน ๒ ครั้ง **ครั้งที่ ๑** วันที่ ๕-๖ หลังสัมผัสใกล้ชิดผู้ติดเชื้อครั้งสุดท้าย และให้บุคลากรถือเป็นการ Work From Home

๔. สังเกตอาการตนเอง ๓ วัน

- ออกนอกบ้านเท่าที่จำเป็น
- หากไปทำงาน แยกพื้นที่กับผู้อื่น
- ปฏิบัติตามมาตรการ Universal Prevention
- เลี่ยงไปสถานที่สาธารณะ
- เลี่ยงใช้ขนส่งสาธารณะที่หนาแน่น
- ตรวจ ATK หรือ RT-PCR ครั้งที่ ๒ วันที่ ๑๐ หลังสัมผัสใกล้ชิดผู้ติดเชื้อครั้งสุดท้าย

การป้องกันการติดเชื้อโควิด 19 แบบครอบจักรวาล
Universal Prevention for COVID-19

- ออกจากบ้านเมื่อจำเป็น** (stay home)
- ผู้สูงอายุมากกว่า 60 ปี และผู้มีโรคเรื้อรัง** ออกจากบ้านเท่าที่จำเป็น (น้อยครั้งและใช้เวลาสั้นที่สุด)
- เว้นระยะห่าง 1-2 เมตร** ในทุกสถานที่
- สวมหน้ากากอนามัย และกับด้วยหน้ากากผ้า** ทั้งในและนอกบ้าน เมื่อมีคนมากกว่า 2 คน
- หลีกเลี่ยงการใช้มือสัมผัสหน้ากากอนามัย** รวมทั้ง โหนก ราว จุก ปาก โดยไม่จำเป็น
- ล้างมือบ่อยๆ** ด้วยสบู่/เจลแอลกอฮอล์ทุกครั้ง ก่อนรับประทานอาหาร หลังใช้ส้วม ไอ จาม หรือสัมผัสวัตถุ/สิ่งของร่วมกัน
- ทำความสะอาดฆ่าเชื้อพื้นผิว** ที่ถูกสัมผัสบ่อยๆ
- แยกของใช้ส่วนตัวทุกชนิด** ไม่ควรใช้ของร่วมกับผู้อื่น
- เลือกทานอาหารที่ร้อนหรือปรุงสุกใหม่** ทานแยกสำรับ หากทานร่วมกัน ให้ใช้ช้อนกลางส่วนตัว
- หากสงสัยว่าตัวเองมีความเสี่ยง** เช่น สัมผัสผู้ที่อาจติดเชื้อ หรือมีอาการ ควรตรวจด้วย ATK หรือไม่รับการตรวจที่สถานพยาบาลใกล้บ้าน

28/08/64 | สำนักโรคติดต่ออุบัติใหม่ กรมควบคุมโรค | <http://pr.moph.go.th> | fanmoph | pr_moph | healthmoph | moph channel

๓. กรณีบุคลากรที่อยู่ในกลุ่มเสี่ยงต่ำ (สีเขียว)

๑. ให้ปฏิบัติงานตามปกติ ไม่ต้องกักตัวแต่ให้ยึดถือแนวทาง DMHTT อย่างเคร่งครัด
๒. ในระหว่าง ๑๐ วัน ของการสัมผัสโรค ถ้ามีอาการของการติดเชื้อที่ระบบทางเดินหายใจ หรืออาการอื่น ๆ ของ COVID-19 ให้บุคลากรนั้นไปรับการตรวจหาเชื้อ SARS-CoV-2 และให้กักตัวในสถานที่ที่เหมาะสมระหว่างรอผลการตรวจ
 - ๒.๑ กรณีที่ผลตรวจเป็นลบ สามารถปฏิบัติงานได้ตามปกติ โดยปฏิบัติตามหลักการ DMHTT และป้องกันการแพร่กระจายเชื้ออย่างเคร่งครัด
 - ๒.๒ ถ้าผลตรวจเป็นบวก ให้เข้าสู่กระบวนการรักษาที่โรงพยาบาลตามสิทธิประกันสังคมของตนเองทันที และโทรแจ้งสายด่วน สปสช. ๑๓๓๐ กด ๑๔

The infographic features a dark blue background with white and yellow text and icons. At the top center, the word 'ยึดหลัก' (Stick to the principle) is written in yellow. Below it, the acronym 'D-M-H-T-T' is displayed in large white letters within a white-bordered box. Underneath the box, a pink banner contains the text 'เพื่อรับมือโควิด-19 ระลอกใหม่' (To deal with the new wave of COVID-19). The infographic is divided into five sections, each with an icon and text: 1. 'D Distancing' with an icon of two people and '1-2 M' below them, and the Thai text 'อยู่ห่างไว้'. 2. 'M Mask Wearing' with an icon of a person wearing a mask, and the Thai text 'ใส่แมสก์กัน'. 3. 'H Hand washing' with an icon of hands being washed with soap, and the Thai text 'หมั่นล้างมือ'. 4. 'T Testing' with an icon of a person being tested with a thermometer, and the Thai text 'ตรวจวัดอุณหภูมิ' and 'ตรวจหาเชื้อโควิด-19 (เฉพาะกรณี)'. 5. 'T Thai Cha na' with an icon of a hand holding a Thai Cha Na (hand sanitizer), and the Thai text 'ใช้แอลกอฮอล์ไทยชนะ'. In the top right corner, there is a logo for 'กรมควบคุมโรค' (Department of Disease Control). At the bottom left, it says 'จัดทำ : 28/12/63'. At the bottom right, there are logos for 'ไทยรัฐ' (Thai Rattana), 'ศูนย์ปฏิบัติการภาวะฉุกเฉิน' (Emergency Operation Center), 'สายด่วน 1422' (Hotline 1422), and 'กรมควบคุมโรค' (Department of Disease Control).

ยึดหลัก
D - M - H - T - T
เพื่อรับมือโควิด-19 ระลอกใหม่

D Distancing
อยู่ห่างไว้

M Mask Wearing
ใส่แมสก์กัน

H Hand washing
หมั่นล้างมือ

T Testing
ตรวจวัดอุณหภูมิ
ตรวจหาเชื้อโควิด-19 (เฉพาะกรณี)

T Thai Cha na
ใช้แอลกอฮอล์ไทยชนะ

จัดทำ : 28/12/63

ไทยรัฐ ศูนย์ปฏิบัติการภาวะฉุกเฉิน สายด่วน 1422 กรมควบคุมโรค

๔. กรณีบุคลากรที่ไม่ได้สัมผัสโรค (สีเขียว)

ให้ปฏิบัติงานตามปกติ ไม่ต้องกักตัวและยึดถือแนวทาง DMHTT อย่างเคร่งครัด

**แนวปฏิบัติเกี่ยวกับการลาของบุคลากรสำนักส่งเสริมศิลปวัฒนธรรม มหาวิทยาลัยเชียงใหม่
กรณีที่เกี่ยวข้องกับโรคติดเชื้อไวรัสโคโรนา 2019 (COVID-19)**

๑. การลาเพื่อแยกตัวเอง (Self-Quarantine) / แยกกักตัวเอง (Self-isolation)

กรณีการลา	แนวปฏิบัติ	สิทธิการลา	ขั้นตอนการลา	
กรณีเดินทางกลับจากพื้นที่ควบคุม (สีส้ม) และมีประวัติสัมผัสใกล้ชิดกับผู้ติดเชื้อในพื้นที่ควบคุม (สีส้ม)	เดินทางไปปฏิบัติหน้าที่โดยไม่สามารถยกเลิกได้	- หยุดงานและแยกตัวเอง (Self-Quarantine) เป็นเวลา ๗ วัน หรือ - Work Frome Home	ไม่ถือเป็นวันลา	๑. แจ้งผู้บังคับบัญชาชั้นต้น ๒. ผู้บังคับบัญชาชั้นต้นแจ้งรายชื่อบุคลากรพร้อมหลักฐานประกอบ เสนอขออนุมัติหยุดงานเพื่อกักตัวโดยไม่ถือเป็นวันลา
	เดินทางไปด้วยเหตุผลอื่น	- หยุดงานและแยกตัวเอง (Self-Quarantine) เป็นเวลา ๗ วัน หรือ - Work Frome Home	ใช้วันลากิจ หรือลาพักผ่อน	กรอกแบบฟอร์มการลาในระบบ CMU MIS
เป็นผู้สัมผัสความเสี่ยงสูง (สีส้ม)	มีประวัติสัมผัสใกล้ชิดกับผู้ติดเชื้อเข้าข่าย (ผลตรวจด้วย ATK เป็นบวก) / ผู้ติดเชื้อยืนยัน (ผลตรวจด้วย RT-PCR เป็นบวก)	- แสดงผลตรวจ ผู้ติดเชื้อเข้าข่าย (ผลตรวจด้วย ATK เป็นบวก) / ผู้ติดเชื้อยืนยัน (ผลตรวจด้วย RT-PCR เป็นบวก) - หยุดงานและแยกตัวเอง (Self-Quarantine) / แยกกักตัวเอง (Self-isolation) เป็นเวลา ๗ วัน หรือ - Work Frome Home	ไม่ถือเป็นวันลา	๑. แจ้งผู้บังคับบัญชาชั้นต้น ๒. ผู้บังคับบัญชาชั้นต้นแจ้งรายชื่อบุคลากรพร้อมหลักฐานประกอบ เสนอขออนุมัติหยุดงานเพื่อกักตัวโดยไม่ถือเป็นวันลา
เป็นผู้สัมผัสความเสี่ยงต่ำ (สีเหลือง)	มีประวัติใกล้ชิดผู้สัมผัสเสี่ยงสูงที่ยังตรวจไม่พบเชื้อ	ให้ปฏิบัติงานตามปกติ โดยให้ยึดถือแนวทาง DMHTT อย่างเคร่งครัด		
เป็นผู้ที่ไม่ได้สัมผัสโรค (สีเขียว)	มีประวัติใกล้ชิดผู้สัมผัสเสี่ยงต่ำ	ให้ปฏิบัติงานตามปกติ โดยให้ยึดถือแนวทาง DMHTT อย่างเคร่งครัด		

๒. การลาเพื่อเข้ารับการรักษาโรคติดเชื้อไวรัสโคโรนา 2019 (COVID-19)

กรณีการลา	แนวปฏิบัติ	สิทธิการลา	ขั้นตอนการลา	
การลาเพื่อเข้ารับการรักษาโรคติดเชื้อไวรัสโคโรนา 2019 (COVID-19)	เป็นผู้ติดเชื้อเข้าข่าย (ผลตรวจด้วย ATK เป็นบวก) / ผู้ติดเชื้อยืนยัน (ผลตรวจด้วย RT-PCR เป็นบวก) / ได้รับการวินิจฉัยจากแพทย์ว่าติดเชื้อไวรัสโคโรนา 2019 (COVID-19)	ให้เข้าสู่กระบวนการรักษายังโรงพยาบาลตามสิทธิ ประกันสังคมของตนเองทันที และโทรแจ้งสายด่วน สปสช. ๑๓๓๐ กติ ๑๔	ใช้วันลาป่วย	๑. แจ้งผู้บังคับบัญชาชั้นต้น ๒. กรอกแบบฟอร์มการลาในระบบ CMU MIS ๓. ทำบันทึกข้อความรายงานการลาเพื่อเข้ารับการรักษาโรคติดเชื้อไวรัสโคโรนา 2019 (COVID-19) พร้อมใบรับรองแพทย์เสนอหัวหน้าส่วนงาน