

**ร ม พ ย ม
ออนคลาวด์
เล่มที่ 2**

2567

**จากสันป่าข่อย ถึง มช.
บนเส้นทางสู่ ‘ย่านสร้างสรรค์’** 02

สร้างมูลค่าเศรษฐกิจด้วยสินทรัพย์วัฒนธรรมล้านนา เพราะ ‘ย่าน’ คือ หนึ่งเครื่องมือตั้งต้นสำคัญของการพัฒนาเมือง สูการเป็น ‘เมืองสร้างสรรค์’ หรือเมืองซึ่งรู้จักคุณค่าของตนทุกท้องถิ่นและเข้าใจหยิบจับมาต่อยอดสร้างโอกาสทางเศรษฐกิจ พร้อมยกระดับคุณภาพชีวิตของผู้คน

**ย่านวัดเกต
ชุมชนพหุวัฒนธรรม** 08

จุดนัดพบของคนรักอาหาร และการต่อยอดพัฒนาเศรษฐกิจสร้างสรรค์ อีกพื้นที่ที่นับได้ว่ามีความสำคัญในประวัติศาสตร์สมัยใหม่ของเชียงใหม่ ไม่ยิ่งหย่อนไปกว่าย่านสันป่าข่อยที่เราพูดถึงกันไปในบทความก่อนหน้านี้ คือ ย่านวัดเกต ด้วยทำเลที่ตั้งใกล้แม่น้ำปิง จึงทำให้ยุคที่การคมนาคมทางน้ำ



**ย่านสร้างสรรค์
สันป่าข่อย วัดเกต**

วารสาร รุ่มพยอม อหฺคลาวตฺ



ที่ปรึกษา

ศาสตราจารย์ปฏิบัติ ดร.เอกชัย มหาเอก

กองบรรณาธิการ

ฐานันท์ เครือระยา

วนิดา เชื้อคำฟู

ต่อพงษ์ เสมอใจ

สันต์ทัศน์ เพ็ญจันทร์

ดร.อภิรดี เตชะศิริวรรณ

ดร.นิเวศน์ พูนสุขเจริญ

ชนาภา คำวงศ์

รพีพรรณ ศรีทะ

กิตติพันธ์ ไชยยาตีบ

พิทักษ์ หนานบุตร

วาสนา มawangค์

นนทกานต์ ยอดแก้ว

สุขธรรม โนบาง

ศิวานิช กมลโรจน์

ชุติมา พรหมาวัดน์

กฤษณา พุ่มเล็ก

แหล่งข้อมูล

เรียบเรียงจากวารสารรุ่มพยอมปีที่ 25 ฉบับที่ 2

เรียบเรียง

คุณากร เมืองเดช

ศิลปกรรม

ณัฐธ เต่าทอง

ผลิตโดย

สำนักส่งเสริมศิลปวัฒนธรรม

และล้านนาสร้างสรรค์ มหาวิทยาลัยเชียงใหม่

งบประมาณเงินรายได้มหาวิทยาลัย ประจำปีงบประมาณ

พ.ศ. 2566 ยุทธศาสตร์ที่ 3 ล้านนาสร้างสรรค์



ISSUE02

วารสาร

รุ่มพยอม อหฺคลาวตฺ

สารบัญ

จากสันป่าข่อย
ถึง มช.บนเส้นทางสู่
'ย่านสร้างสรรค์'

สร้างมูลค่าเศรษฐกิจ
ด้วยสินทรัพย์วัฒนธรรมล้านนา
เพราะ 'ย่าน' คือ หนึ่งเครื่องมือตั้งต้น
สำคัญของการพัฒนาเมือง สู่การเป็น
'เมืองสร้างสรรค์'

02

ย่านวัดเกต
ชุมชนพหุวัฒนธรรม

จุดนัดพบของคนรักอาหาร และการต่อย
อดพัฒนาเศรษฐกิจสร้างสรรค์ อีกพื้นที่
ที่นับได้ว่ามีความสำคัญในประวัติศาสตร์
สมัยใหม่ของเมืองเชียงใหม่ไม่ยิ่งหย่อน
ไปกว่าย่านสันป่าข่อย

08

“จากสันป่าข่อย ถึง มช. บนเส้นทางสู่‘ย่านสร้างสรรค์’ สร้างมูลค่าเศรษฐกิจด้วย สินทรัพย์วัฒนธรรมล้านนา”

ย่านสร้างสรรค์

เพราะ ‘ย่าน’ คือ หนึ่งเครื่องมือตั้งต้นสำคัญของการพัฒนาเมืองสู่การเป็น ‘เมืองสร้างสรรค์’ หรือเมืองซึ่งรู้จักคุณค่าของต้นทุนท้องถิ่นและเข้าใจหยิบจับมาต่อยอดสร้างโอกาสทางเศรษฐกิจ พร้อมยกระดับคุณภาพชีวิตของผู้คนอย่างยั่งยืน

ในช่วงไม่กี่ปีที่ผ่านมา ‘สันป่าข่อย’ ก็เป็นอีกย่านที่ได้รับการผลักดันสู่การเป็นย่านสร้างสรรค์ (Creative District) ตามแนวทางการพัฒนาเมืองเชียงใหม่ ที่ต้องการส่งเสริมการใช้พื้นที่ให้เกิดประโยชน์สูงสุดโดยคำนึงถึงมิติทางวัฒนธรรมและเศรษฐกิจ ด้วยศักยภาพของชุมชนที่สั่งสมบ่มเพาะวิถีการค้าและกระตุ้นเศรษฐกิจถิ่นนี้ให้เติบโตต่อเนื่องมานับแต่อดีต รวมถึงความสำคัญของการเป็น ‘ย่านที่มีคุณค่าบนฐานวัฒนธรรม’



สันป่าข่อย

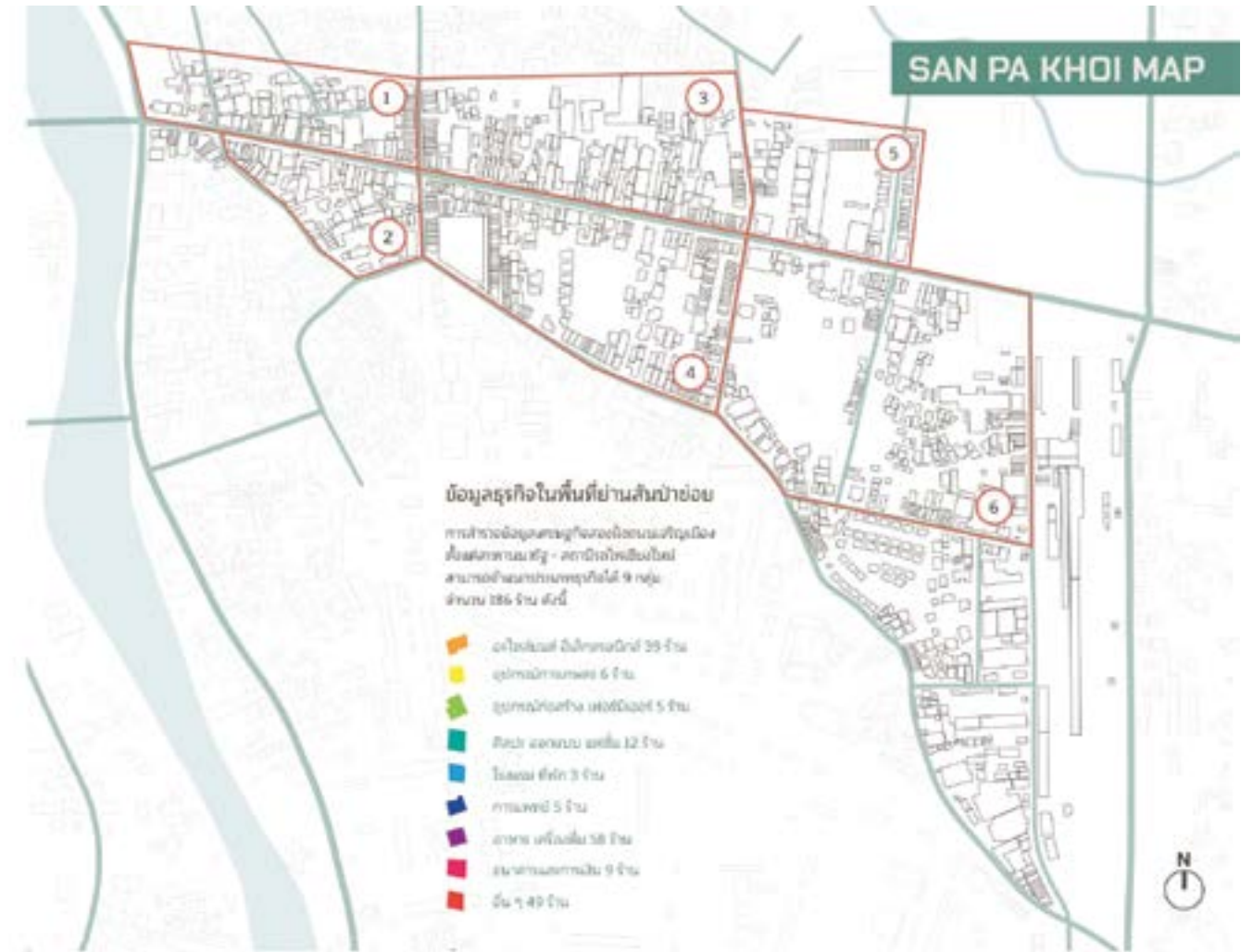
ย่านสันป่าข่อยตั้งอยู่ตรงข้ามกับย่านวัดเกต มีถนนเจริญเมืองเป็นถนนสายหลักพาดผ่านและเชื่อมต่อระหว่างสถานีรถไฟเข้าสู่ตัวเมือง เมื่อรถไฟจากกรุงเทพฯ สามารถเดินทางเทียบชานชาลาสถานีรถไฟเชียงใหม่ได้เป็นผลสำเร็จ ในปี พ.ศ. 2464 สิ่งนี้ไม่เพียงนำความสะดวกสบายในการคมนาคมขนส่ง ทว่ายังพัดพาความเจริญ ความทันสมัย และความเปลี่ยนแปลงทางเศรษฐกิจสู่เมืองและย่าน จากการเกิดขึ้นของกลุ่มพ่อค้าชาวจีนที่ย้ายเข้ามาตั้งถิ่นฐาน เช่นเดียวกับบรรดาพ่อค้าแม่ขายฝั่งตลาดวโรรสและถนนท่าแพที่ข้ามมาปักหลักหากินในย่านเศรษฐกิจใหม่ จนทำให้สันป่าข่อยกลายเป็นศูนย์กลางการค้าของจังหวัดเชียงใหม่ มีร้านค้าขายส่งขนาดใหญ่หลายร้าน ทำหน้าที่เป็นแหล่งรวมสินค้าพืชผลทางการเกษตรจากอำเภอรอบนอก อาทิ ข้าว สุกกร ยาสูบ และครั่ง สำหรับส่งลงไปขายยังเมืองกรุง ควบคู่กับเป็นแหล่งกระจายสินค้าจากกรุงเทพฯ สู่ผู้บริโภคในเชียงใหม่และจังหวัดใกล้เคียง

แต่แล้วยุครุ่งเรืองก็ผ่านพ้น เมื่อรถยนต์ได้เข้ามาแทนที่ความนิยมการในเดินทางคมนาคมขนส่งและการติดต่อค้าขายด้วยรถไฟ ย่านสันป่าข่อยจึงค่อย ๆ ซบเซาลงเรื่อยมากระทั่งมีธุรกิจสร้างสรรค์ต่าง ๆ โดยเหล่าผู้ประกอบการรุ่นใหม่เกิดขึ้น ย่านแห่งนี้จึงถูกปลุกสีสนั่นความชีวิตชีวาอีกครั้ง ในฐานะแหล่งท่องเที่ยวที่มีเสน่ห์เฉพาะตัว ดึงดูดกลุ่มคนรุ่นใหม่และนักท่องเที่ยวชื่นชอบการท่องเที่ยวพักผ่อนในย่านที่ยังคงมนตร์เสน่ห์ของอาคารสถาปัตยกรรมที่มีเอกลักษณ์ สะท้อนกลิ่นอายประวัติศาสตร์ และเปรียบพร้อมด้วยธุรกิจบริการที่ผสมผสานวัฒนธรรมท้องถิ่นและความคิดสร้างสรรค์ให้ตอบโจทย์ไลฟ์สไตล์ยุคใหม่อย่างกลมกลืน

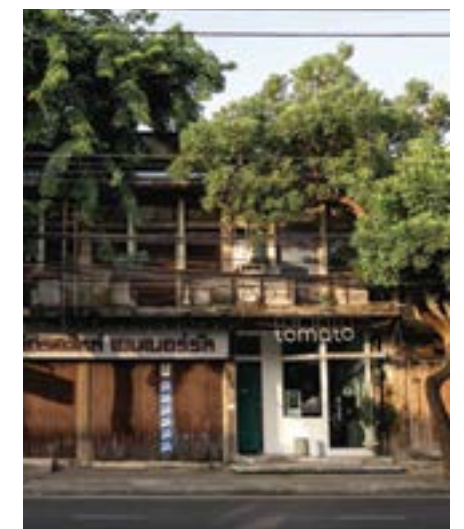


นอกจากนั้นในปีนี้อเอง ทางมหาวิทยาลัยเชียงใหม่ก็ได้เข้ามาหนุนเสริมเชิงข้อมูลเศรษฐกิจบนฐานวัฒนธรรมของย่านสันป่าข่อยด้วยการขับเคลื่อน 'โครงการสันป่าข่อย...สู่ย่านสร้างสรรค์ที่มีชีวิตบนฐานวัฒนธรรม' โดยทำการลงพื้นที่สำรวจเก็บข้อมูลเศรษฐกิจย่านสันป่าข่อยบริเวณสองฟากถนนเจริญเมือง ตั้งแต่สะพานนวรัฐจรดสถานีรถไฟเชียงใหม่ และพบข้อมูลน่าสนใจว่า มีร้านค้าและธุรกิจในพื้นที่จำนวนกว่า 186 ร้าน ซึ่งสามารถจำแนกประเภทธุรกิจออกเป็น 9 กลุ่ม ได้แก่ ร้านอะไหล่ยนต์ อิเล็กทรอนิกส์, ร้านอุปกรณ์การเกษตร, ร้านอุปกรณ์ก่อสร้างเฟอร์นิเจอร์, ร้านศิลปะ ออกแบบแฟชั่น, โรงแรมและที่พัก, การแพทย์, ร้านอาหารและเครื่องดื่ม, ธนาคารและการเงิน และธุรกิจประเภทอื่นๆ

ข้อมูลจากการสำรวจนี้ชี้ให้เห็นว่า เศรษฐกิจบนฐานวัฒนธรรมของพื้นที่ย่านสันป่าข่อย ยังคงเป็นย่านขายอะไหล่ยนต์มาตั้งแต่อดีตจนถึงปัจจุบัน โดยมีธุรกิจประเภทนี้ถึง 39 ร้าน ตัวเลขนี้เป็นรองแค่ร้านอาหารและเครื่องดื่ม อันเป็นธุรกิจที่มีจำนวนมากที่สุดในย่าน คือ 58 ร้าน



ขณะเดียวกัน ก็มีธุรกิจสมัยใหม่จากผู้ประกอบการรุ่นใหม่ในพื้นที่ที่ช่วยส่งเสริมการพัฒนาพื้นที่ให้เกิดการใช้งานพื้นที่ที่หลากหลาย เช่น การปรับปรุงอาคารเก่าให้เป็นแกลเลอรีศิลปะ ร้านกาแฟ และพื้นที่ทำงานร่วมกัน (Co-Working Space) รวมถึงการจัดกิจกรรมสร้างสรรค์ อาทิ นิทรรศการศิลปะและการแสดงดนตรี ซึ่งช่วยกระตุ้นเศรษฐกิจและเพิ่มความน่าสนใจให้กับพื้นที่มากยิ่งขึ้น ที่สำคัญทุกกิจกรรมทางเศรษฐกิจในย่านยังคำนึงถึงการมีส่วนร่วมของชุมชน โดยการส่งเสริมให้ชาวบ้านเข้ามามีบทบาทในการจัดการและพัฒนาท้องถิ่น เพื่อสร้างความสมดุลระหว่างการอนุรักษ์วัฒนธรรมท้องถิ่นกับการพัฒนาเศรษฐกิจเชิงสร้างสรรค์ที่มีความยั่งยืน



ไม่เพียงปลูกปั้นโครงการหนุนเสริมย่านสร้างสรรค์ เพื่อส่งเสริมเศรษฐกิจและสร้างนิเวศสร้างสรรค์แก่เมืองเชียงใหม่ มหาวิทยาลัยเชียงใหม่ยังตั้งเป้าพัฒนาศักยภาพและบทบาทใหม่ของสถาบันการศึกษา สู่การเป็นอีกหนึ่งย่านสร้างสรรค์ เพื่อร่วมขับเคลื่อนฐานเศรษฐกิจสร้างสรรค์ของประเทศ โดยคำนึงถึงการพัฒนาพื้นที่เชิงกายภาพสร้างสรรค์ให้เป็นมิตรต่อสิ่งแวดล้อม พร้อมยกระดับเป็นศูนย์กลางของภูมิภาค โดยการเปิดโอกาสและสร้างความร่วมมือในการพัฒนาพื้นที่สำหรับงานสร้างสรรค์และออกแบบ บนแนวคิด 5E Creative อย่าง การสร้างประสบการณ์และกระตุ้นความสนใจอยากเรียนรู้ (Experience) การทดลองปฏิบัติการจริง (Experiment) การแลกเปลี่ยนความรู้ระหว่างระดับภูมิภาคไปจนถึงระดับชาติและนานาชาติ (Exchange) การจัดแสดงนิทรรศการที่รองรับทั้ง Onsite Platform และ Virtual Platform (Exhibition) รวมถึงการจัดกิจกรรมและเทศกาลสร้างสรรค์ (Event) ต่างๆ ผ่านการดำเนินงานของสำนักส่งเสริมศิลปวัฒนธรรมและลันนาสร้างสรรค์ และพื้นที่เครือข่ายสร้างสรรค์

ซึ่งถือเป็นภารกิจภายใต้แผนพัฒนาการศึกษามหาวิทยาลัยเชียงใหม่ระยะที่ 13 (พ.ศ. 2566 - 2570) และบรรจุให้เป็นยุทธศาสตร์ด้านลันนาสร้างสรรค์ อันมีความสอดคล้องกับเป้าหมายการพัฒนาที่ยั่งยืน (SDG) ในส่วนของเป้าหมายที่ 11: Sustainable Cities and Communities ที่สนับสนุนตัวชี้วัดด้าน Arts and Heritage Support และ Arts and Heritage Expend ซึ่งมุ่งมั่นพัฒนาให้เกิทยานสร้างสรรค์ (Creative District) พื้นที่สร้างสรรค์ (Creative Space) ตลอดจนกิจกรรมสร้างสรรค์ (Creative Activity)



โดยได้มอบหมายให้ทางสำนักส่งเสริมศิลปวัฒนธรรมและลันนาสร้างสรรค์ เป็นหัวเรือใหญ่ในการขับเคลื่อน ผ่าน 'โครงการแผนแม่บทยุทธศาสตร์พัฒนาย่านสร้างสรรค์และนำร่อง 7 พื้นที่มหาวิทยาลัยเชียงใหม่ (The Master Plan of Creative District and Pilot Area, 1 of 7 Open Spaces)' ที่มีเป้าหมายสร้างกระบวนการบริหารจัดการและพัฒนาย่านสร้างสรรค์อย่างเป็นระบบบนพื้นฐานสิทธิของมหาวิทยาลัยเชียงใหม่ ควบคู่ผลักดันให้มหาวิทยาลัยเชียงใหม่เป็นย่านสร้างสรรค์ พร้อมปลูกปั้น 7 พื้นที่สร้างสรรค์ เพื่อสนับสนุนและส่งเสริมกิจกรรมทางเศรษฐกิจสร้างสรรค์ บูรณาการความร่วมมือระหว่างหน่วยงานภาครัฐ ภาคเอกชน ภาคการศึกษาภาคประชาชน และชุมชน รวมทั้งตั้งเป้าเป็นศูนย์กลางเชื่อมโยงระดับภูมิภาคในการขับเคลื่อนกิจกรรมและนำเสนอฐานสิทธิทางวัฒนธรรมของจังหวัดเชียงใหม่ และภาคเหนือตอนบน เพื่อยกระดับมรดกทางวัฒนธรรมลันนาสู่การพัฒนาเศรษฐกิจของประเทศที่มีคุณค่า และเพิ่มขีดความสามารถในการแข่งขันอย่างยั่งยืน

จากสันป่าข่อย ถึง มข. บนเส้นทางสู่ 'ย่านสร้างสรรค์' สร้างมูลค่าเศรษฐกิจด้วยสิทธิวัฒนธรรมลันนา

“ย่านวัดเกต ชุมชนพหุวัฒนธรรม จุดนัดพบของคนรักอาหาร และการต่อยอดพัฒนา เศรษฐกิจสร้างสรรค์”

ย่านสร้างสรรค์

อีกพื้นที่ที่นับได้ว่ามีความสำคัญในประวัติศาสตร์สมัยใหม่ของเมืองเชียงใหม่ไม่ยิ่งหย่อนไปกว่าย่านสันป่าข่อยที่เราพูดถึงกันไปก่อนหน้านี้ คือ ย่านวัดเกต

ด้วยทำเลที่ตั้งใกล้แม่น้ำปิง จึงทำให้ยุคที่การคมนาคมทางน้ำยังคึกคัก ที่นี่เปรียบได้กับศูนย์กลางการค้าแห่งสำคัญของเมืองเชียงใหม่ ซึ่งดึงดูดผู้คนหลากหลายกลุ่มไม่ว่าจะเป็นกลุ่มชาวอังกฤษที่เข้ามาสัมปทานป่าไม้ กลุ่มมิชชันนารี คณะอเมริกันเพรสไบทีเรียน กลุ่มพ่อค้าชาวจีนและชาวอินเดีย ชาวมุสลิมจีนและมุสลิมเชื้อสายอินเดีย ให้เข้ามาตั้งถิ่นฐานอยู่อาศัยร่วมกับเจ้าของพื้นที่ชาวไทยวน



เมื่อชุมชนใดคลาคล่ำไปด้วยผู้คนต่างวัฒนธรรม ย่อมเกิดการแลกเปลี่ยน แบ่งปัน และหลอมรวมในวิถี จนทำให้ชุมชนเคียงสายน้ำปิงแห่งนี้กลายเป็น ‘ชุมชนพหุวัฒนธรรม’ ที่มีเสน่ห์และน่าสนใจไม่น้อย โดยเฉพาะสำหรับใครที่หลงใหลในวัฒนธรรมอาหารการกิน ย่านวัดเกตนับเป็นอีกหมุดหมายที่ควรแวะมาเปิดประสบการณ์ลองลิ้ม เพราะบางจานนั้นจัดว่าหาทานยากยิ่งในเชียงใหม่ เหนืออื่นใดคือรสชาติขนานแท้จากฝีมือเจ้าของวัฒนธรรมที่ส่งต่อกันจากรุ่นสู่รุ่น อาทิ ‘ปาปาซอย’ อาหารประเภทเส้นของชาวจีนยูนนาน ที่เส้นทำมาจากข้าวกล้องดอຍไม้ นำซุปลวกกลมกล่อมมีกลิ่นหอมโดดเด่นจากเครื่องเทศ อย่าง ชะโกหรือลูกกระวานดำ มีให้เลือกทั้งน้ำใสและน้ำข้น เนื้อวัวตุ๋นและเนื้อไก่เป็นเมนูที่อร่อยเด็ดไม่แพ้ข้าวซอยเลยทีเดียว

‘ข้าวแรมพินยา’ อาหารประจำกลุ่มชาติพันธุ์ไท
 ทำมาจากถั่วหรือข้าวที่ไม่แล้วนำไปกวนกับ
 น้ำปูนใสจนสุก ก่อนตักใส่ภาชนะให้แข็งตัว
 ข้ามคืน จึงเรียกกันว่า ‘ข้าวแรมพิน’ หรือ
 ‘ข้าวแรมคืน’ ข้าวแรมพินยาคือการนำข้าวแรมพิน
 มาตัดเป็นชิ้นพอดีคำ ใส่ผักลวก ปรงรสด้วย
 เครื่องปรุง อาทิ น้ำส้ม ชিং กากถั่วเหลือง
 และอีกสารพัดที่ให้อร่อยสดชื่น อร่อยเข้าใจง่าย
 และยังจัดเป็นอาหารมังสวิรัตที่มีโปรตีนสูงอีกด้วย



ข้าวแรมพินยา

หรือข้าวเนื้ออบยูนนานสูตรร้านอาหมิ่น
 เมนูขึ้นชื่อของร้านอาหารมุสลิมสองเชื้อสาย
 ทั้งมุสลิมจีนและมุสลิมเบงกาลี โดยเนื้ออบยูน
 นานนั้นเป็นอาหารเนื้อตัดเย็น (Cold Cuts)
 ประเภทหนึ่งของมุสลิมจีน ที่มีรสชาติเผ็ดร้อน
 คลุกเคล้ากับเนื้ออบเปื่อยนุ่ม ยิ่งได้ทานคู่กับ
 ข้าวสวยร้อน ๆ แล้วละก็งานเดียวจบครบ
 ทั้งอิ่มท้องและอิ่มเอมใจ

นี่เป็นเพียงความหลากหลายบางส่วน
 ของอาหารย่านวัดเกตุ ที่ทำให้เราได้เห็นถึง
 ความรุ่มรวยในชุมชนพหุวัฒนธรรม และสะท้อนว่า
 อาหารนั้นเป็นมากกว่าการกิน หากยังฉาย
 เรื่องราววัฒนธรรมและวิถีชีวิตท้องถิ่นด้วย



เนื้ออบยูนนาน



นอกจากนี้ อาหารยังถือเป็นสินทรัพย์
 ทางวัฒนธรรมเปี่ยมคุณค่า โดยเฉพาะในยุค
 ปัจจุบันที่หลายเมืองทั่วโลกต่างให้ความสำคัญ
 กับการพัฒนาพื้นที่ย่านและเมืองเพื่อส่งเสริม
 เศรษฐกิจสร้างสรรค์ อาหารกลายมาเป็น 1 ใน
 7 กลไกขับเคลื่อนร่วมกับบรรณกรรม ภาพยนตร์
 ดนตรี หัตถกรรมและศิลปะพื้นบ้าน การ
 ออกแบบและศิลปะสื่อประชาสัมพันธ์ ตามการ
 จัดแบ่งความโดดเด่นเมืองที่เข้าร่วมเป็นสมาชิก
 เครือข่ายเมืองสร้างสรรค์ขององค์การยูเนสโก
 (UNESCO Creative Cities Network - UCCN)



สำหรับคนที่ติดตามข่าวสารด้านการขับเคลื่อนเมืองสร้างสรรค์ (Creative City) ก็คงพอจะ
 ทราบกันแล้วว่า จังหวัดเชียงใหม่ก็ได้รับการขึ้นทะเบียนเป็นเครือข่ายเมืองสร้างสรรค์ สาขาหัตถกรรม
 และศิลปะพื้นบ้าน (Crafts and Folk Art) ตั้งแต่ปี พ.ศ. 2560 ถึงกระนั้น ปฏิเสธไม่ได้ว่าภาค
 เศรษฐกิจหลักของเมืองยังคงพึ่งพาอุตสาหกรรมการท่องเที่ยว และอาหารก็ถือเป็นเครื่องมือทรงพลัง
 ในการกระตุ้นเศรษฐกิจการท่องเที่ยว ควบคู่พัฒนาอุตสาหกรรมสร้างสรรค์ที่จะหนุนเสริมความเป็น
 เมืองสร้างสรรค์ให้เข้มแข็ง

ไม่ว่าจะเป็นอาหารท้องถิ่นที่สะท้อนให้เห็นถึงความอุดมสมบูรณ์ของวิถีชีวิต ภูมิปัญญา และความหลากหลายของวัฒนธรรมเชียงใหม่ ซึ่งสอดรับกับแนวโน้มพฤติกรรมของนักท่องเที่ยวยุคใหม่ ที่มักมองหาประสบการณ์จริงแท้และเป็นเอกลักษณ์ของท้องถิ่น ตัวอย่างที่ดีก็เช่นอาหารแห่งย่านวัดเกตที่เราแนะนำไว้ในข้างต้น หรืออาหารร่วมสมัยก็เป็นอีกแนวทางในการยกระดับวัฒนธรรมอาหาร เพื่อพัฒนาเศรษฐกิจสร้างสรรค์ของเมืองได้เช่นเดียวกัน ด้วยการเชื่อมโยงระหว่างการอนุรักษ์มรดกทางวัฒนธรรมเข้ากับการสร้างสรรค์ผลิตภัณฑ์และบริการที่ทันสมัย ซึ่งช่วยดึงดูดนักท่องเที่ยวกลุ่มแสวงหาประสบการณ์แปลกใหม่ พร้อมสร้างอัตลักษณ์ที่โดดเด่นให้กับเมือง



ยกตัวอย่างเช่น กิจกรรม 'The Lost Recipes' ภายใต้ 'โครงการวัฒนธรรมอาหาร พื้นที่ล้านนาพัฒนาเศรษฐกิจสร้างสรรค์' โดยสำนักส่งเสริมศิลปวัฒนธรรมและล้านนาสร้างสรรค์ มหาวิทยาลัยเชียงใหม่ ที่มีการจัดเวิร์กช็อปฝึกอบรมการปรุงอาหารท้องถิ่นให้กับผู้ประกอบการ โดยเน้นการใช้วัตถุดิบพื้นถิ่นและภูมิปัญญาการทำอาหารแบบดั้งเดิม หากเพิ่มเติมเรื่องการออกแบบตกแต่งหน้าตาอาหารให้ดูสวยงามน่ารับประทานยิ่งขึ้น อีกทั้งยังชวนเซฟมากฝีมือ 'เซฟแบล็ค-กานุกน บุลสุวรรณ' แห่งร้าน Blackitch Artisan Kitchen มาเปิดมุมมองใหม่ ๆ ในการยกระดับอาหารพื้นถิ่นด้วยการรังสรรค์ 4 เมนูสร้างสรรค์



ในคอนเซ็ปต์ 'มาเหนือ' อย่าง Lahpet Thoke เมืองโบซาแบบพม่าแรงบันดาลใจจากอาหารชาวปะโอ ชุมชนหนองคำ, Khao Soi ข้าวซอยปลาแห้งแบบคนมอญ แรงบันดาลใจจากแกงขี้เหล็ก ชุมชนชาวเมี่ยงย่านช่างมอญ, Tum Jin ตำจิ้นควายคนไทเขินแรงบันดาลใจจากเมนูตำจิ้น ชุมชนชาวเขิน นันทาราม และ Kee Pla La และ Ginseng Soup ข้าวอบติปลาล่าไทเขินกับเนื้อหรือปลาแห้ง และซุปรบืดโสมตั้งกุย แรงบันดาลใจจากขี้ป่าหล้า ชุมชนชาวเขิน นันทาราม



นอกจากนั้น ยังจัดกิจกรรมนำเสนออาหารท้องถิ่น ผ่านงานเทศกาล Creative Lanna Festival เพื่อชูความสำคัญของอาหารท้องถิ่น พร้อมถ่ายทอดเรื่องราวคุณค่าให้นักท่องเที่ยวได้รู้จัก ควบคู่จัดทำสื่อดิจิทัลทั้งในรูปแบบวิดีโอและบทความ บอกเล่าเบื้องหลังของอาหารแต่ละชนิดเผยแพร่ลงบนช่องทางโซเชียลมีเดีย เพื่อให้เชียงใหม่เป็นที่รู้จักในฐานะเมืองที่มีเอกลักษณ์ด้านอาหารพื้นถิ่นเพิ่มมูลค่าและสร้างความน่าสนใจให้กับอาหารพื้นบ้านล้านนา ซึ่งเป็นองค์ประกอบที่ไม่ควรมองข้ามในการพัฒนาเศรษฐกิจสร้างสรรค์ของเมืองให้เติบโต

ย่านวัดเกต ชุมชนพหุวัฒนธรรม จุดนัดพบของคนรักอาหาร และการต่อยอดพัฒนาเศรษฐกิจสร้างสรรค์



สำนักส่งเสริมศิลปวัฒนธรรม
และสร้างสรรค์

CENTER FOR THE PROMOTION OF
ART CULTURE AND CREATIVE LANNA