

## 4.1.2 การนำขยะกลับมาใช้ประโยชน์/นำกลับมาใช้ใหม่ ส่งผลให้ขยะที่จะส่งไปกำจัดมีปริมาณน้อยลง

## (4) ปริมาณขยะที่ส่งกำจัดมีแนวโน้มลดลง

ขยะที่ส่งไปกำจัด ประกอบด้วย 3 ประเภท

1. ขยะทั่วไป ถูกส่งไปผ่านบริษัทเชียงใหม่รีมคอย เทศบาลนครเชียงใหม่เพื่อกำจัด
2. ขยะอันตราย ถูกส่งไปผ่านเทศบาลนครเชียงใหม่เพื่อกำจัด
3. ขยะติดเชื้อ จัดเก็บโดยศูนย์ชีวมวล มหาวิทยาลัยเชียงใหม่ เพื่อกำจัด

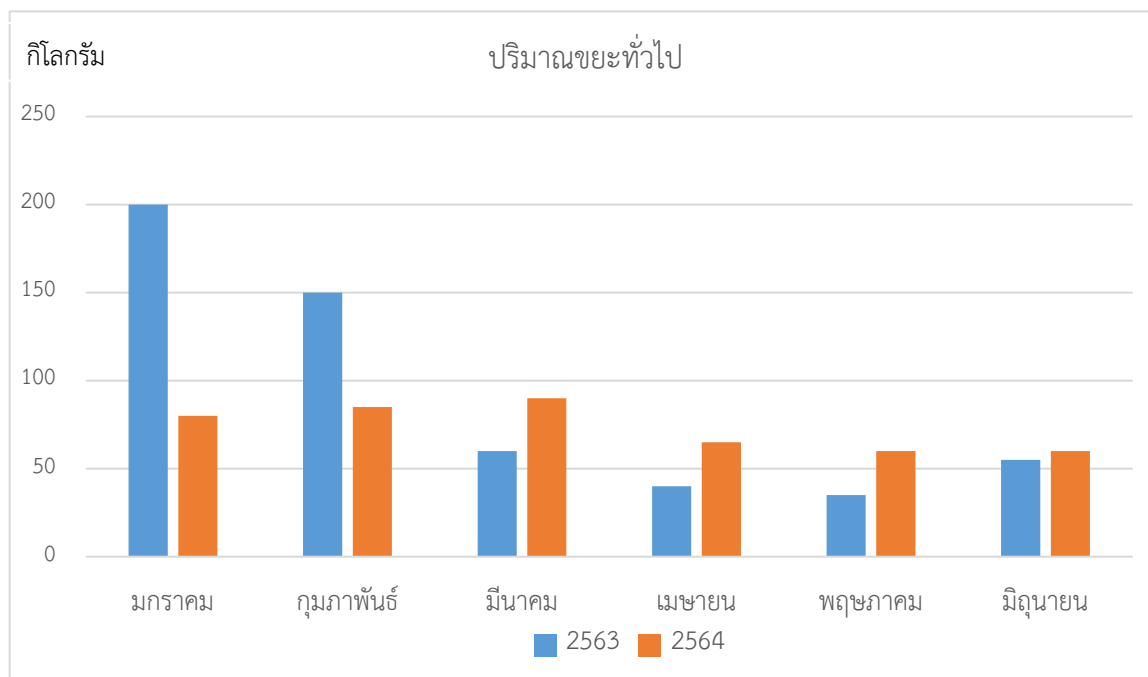
เดือน	ขยะทั่วไป			ขยะอันตราย			ขยะติดเชื้อ		
	2563	2564	เทียบ	2563	2564	เทียบ	2563	2564	เทียบ
มกราคม	200	70	- 130	0.5	0.1	- 0.4	-	0.3	-
กุมภาพันธ์	150	60	- 90	0.5	1.5	+ 1.0	-	0.3	-
มีนาคม	60	80	+ 20	0.2	0	- 0.2	-	0.2	-
เมษายน	80	75	- 5	0.2	0.1	- 0.1	-	0.2	-
พฤษภาคม	90	60	- 30	0.75	0	- 0.75	-	0.2	-
มิถุนายน	70	60	- 10	0.2	0.95	+ 0.75	-	0.2	-
<b>รวม</b>	<b>650</b>	<b>440</b>	<b>- 245</b>	<b>2.35</b>	<b>2.65</b>	<b>0.30</b>		<b>1.4</b>	
กรกฎาคม	80	-	-	0.1	-	-	-	-	-
สิงหาคม	90	-	-	0.2	-	-	-	-	-
กันยายน	110	-	-	0.8	-	-	-	-	-
ตุลาคม	90	-	-	0.2	-	-	-	-	-
พฤศจิกายน	80	-	-	0.1	-	-	-	-	-
ธันวาคม	90	-	-	0.85	-	-	-	-	-

- หมายเหตุ 1. การวิเคราะห์เชิงเปรียบเทียบระหว่างปี สามารถทำได้ในช่วงครึ่งปีแรก (เดือนมกราคม – มิถุนายน)  
 2. เนื่องจากในปี พ.ศ.2564 เก็บข้อมูลจริงได้ในช่วงครึ่งปีแรก (เดือนมกราคม – มิถุนายน)

## ร้อยละของปริมาณขยะแต่ละประเภท

เดือน	ขยะทั่วไป			ขยะอันตราย			ขยะติดเชื้อ		
	2563	2564	เทียบ	2563	2564	เทียบ	2563	2564	เทียบ
มกราคม	200	70	- 65.00	0.5	0.1	- 80.00	-	0.3	-
กุมภาพันธ์	150	60	- 60.00	0.5	1.5	+ 200.00	-	0.3	-
มีนาคม	60	80	+ 33.00	0.2	0	- 100.00	-	0.2	-
เมษายน	80	75	- 6.25	0.2	0.1	- 50.00	-	0.2	-
พฤษภาคม	90	60	- 33.33	0.75	0	- 100.00	-	0.2	-
มิถุนายน	70	60	- 14.29	0.2	0.95	+ 375.00	-	0.2	-
<b>รวม</b>	<b>650</b>	<b>440</b>	<b>- 24.31</b>	<b>2.35</b>	<b>2.65</b>	<b>+ 40.83</b>	<b>-</b>	<b>-</b>	<b>-</b>
กรกฎาคม	80	-	-	0.1	-	-	-	-	-
สิงหาคม	90	-	-	0.2	-	-	-	-	-
กันยายน	110	-	-	0.8	-	-	-	-	-
ตุลาคม	90	-	-	0.2	-	-	-	-	-
พฤศจิกายน	80	-	-	0.1	-	-	-	-	-
ธันวาคม	90	-	-	0.85	-	-	-	-	-

## 1. วิเคราะห์ปริมาณขยะทั่วไป เปรียบเทียบระหว่างปี (เดือนมกราคม – มิถุนายน)



## สรุปผลการดำเนินงานปริมาณขยะทั่วไประหว่างปี 2563 – 2564

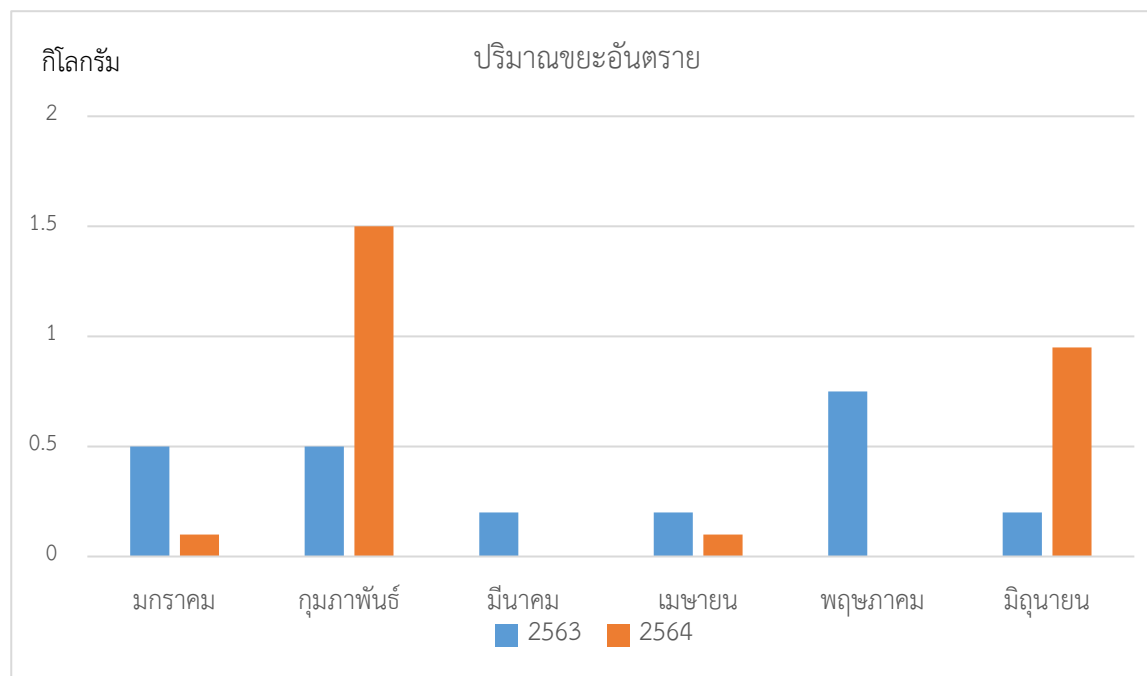
## (เดือนมกราคม – มิถุนายน)

- พบว่าแนวโน้มของขยะในช่วงเดือนมกราคม และกุมภาพันธ์ เปรียบเทียบระหว่างปี มีแนวโน้มที่ดี โดยมีปริมาณขยะสะสมต่อเดือนที่ลดลงจากปีก่อนหน้าในเดือนเดียวกัน
- พบว่ามีแนวโน้มของขยะในช่วงเดือนมีนาคม ถึงมิถุนายน เปรียบเทียบระหว่างปี มีแนวโน้มที่ไม่ดี โดยมีปริมาณขยะสะสมต่อเดือนที่เพิ่มขึ้นจากปีก่อนหน้าในเดือนเดียวกัน และเริ่มมีระยะห่างในเชิงเปรียบเทียบน้อยมากในเดือนมิถุนายน
- เมื่อเปรียบเทียบระหว่างปีในรอบ 6 เดือนแรก พบว่าลดลงร้อยละ 24.31 ซึ่งบรรลุเป้าที่ตั้งไว้ในร้อยละ 5

## สรุปสาเหตุ และแนวทางการปรับปรุง

- จากแผนภูมิจะเห็นว่าปริมาณของขยะทั่วไปที่เกิดขึ้นในรอบ 6 เดือนแรกทั้งปี 2563 และ 2564 มีแนวโน้มที่ลดลงทั้งสองปี ซึ่งแสดงให้เห็นว่าเกิดการสร้างขยะที่น้อยลงภายในสำนักส่งเสริมศิลปวัฒนธรรม
- สำนักส่งเสริมศิลปวัฒนธรรม ได้ดำเนินกิจกรรมที่ช่วยส่งเสริมการลดขยะเพื่อเป็นการลดปริมาณขยะที่จะเกิดขึ้นในแต่ละวัน เช่น กิจกรรม “ปิ่นเป่า เฮาห้อยืม” โดยกิจกรรมดังกล่าวส่งเสริมการใช้ถุงผ้าเพื่อใช้ใส่ของแทนการใช้ถุงพลาสติก และรับเอาถุงพลาสติกมาสร้างขยะในสำนักงาน
- ควรมีการสร้างความร่วมมือ สร้างความเข้าใจเรื่องการจัดการขยะ และปลูกจิตสำนึกอย่างต่อเนื่อง โดยต้องเกิดการปฏิบัติร่วมกันของบุคลากรทุกระดับ ทุกคน ภายในสำนักส่งเสริมศิลปวัฒนธรรม

## 2. วิเคราะห์ปริมาณขยะอันตราย เปรียบเทียบระหว่างปี (เดือนมกราคม – มิถุนายน)



## สรุปผลการดำเนินงานปริมาณขยะอันตรายระหว่างปี 2563 – 2564 (เดือนมกราคม – มิถุนายน)

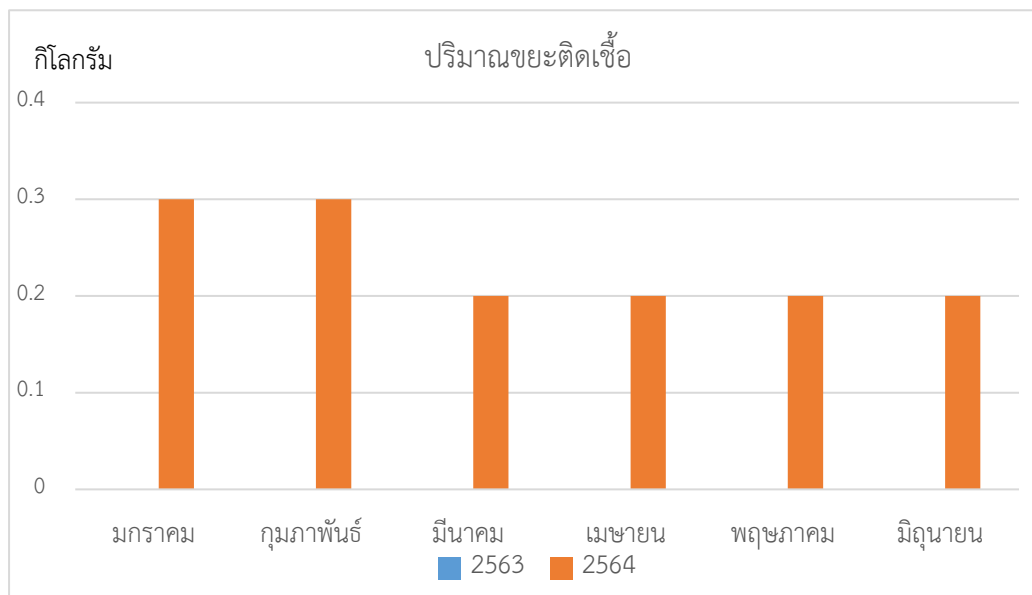
- ปริมาณขยะอันตรายที่เกิดขึ้นในแต่ละปีมีจำนวนที่น้อย โดยจะเป็นขยะประเภท ถ่านไฟฉาย กระบอกหมึกพิมพ์ และหลอดไฟเสื่อมสภาพ
- ในปี 2564 พบว่าไม่เกิดปริมาณขยะอันตราย (เป็น 0 ) ในเดือน มีนาคม พฤษภาคม และมิถุนายน
- เมื่อเปรียบเทียบระหว่างปีในรอบ 6 เดือนแรก พบว่าเพิ่มขึ้นร้อยละ 40.83 ซึ่งไม่บรรลุเป้าที่ตั้งไว้ในร้อยละ 5

สาเหตุที่มีปริมาณขยะอันตรายสูงในเดือนกุมภาพันธ์ 2564 เนื่องจากมีขยะอันตราย (กล่องหมึกพิมพ์ใช้แล้ว และถ่านที่ใช้แล้ว) ในปริมาณที่มากกว่าทุกเดือน

## สรุปสาเหตุ และแนวทางการปรับปรุง

- ขยะอันตรายที่เกิดขึ้น เกิดจากถ่านไฟฉาย กระบอกหมึกพิมพ์ และหลอดไฟเสื่อมสภาพ
- การจัดการกับขยะประเภทขยะอันตรายมีการแยกเป็นระบบ และจัดเก็บใส่ถุงขยะแยกอย่างชัดเจนเพื่อการแบ่งประเภท ก่อนนำส่งเข้าระบบการเก็บขยะหน่วยใหญ่ต่อไป
- ควรมีการสร้างความร่วมมือ สร้างความเข้าใจเรื่องการจัดการขยะ และปลูกจิตสำนึกอย่างต่อเนื่อง โดยต้องเกิดการปฏิบัติร่วมกันของบุคลากรทุกระดับ ทุกคน ภายในสำนักส่งเสริมศิลปวัฒนธรรม

### 3. วิเคราะห์ปริมาณขยะติดเชื้อ เปรียบเทียบระหว่างปี (เดือนมกราคม – มิถุนายน)



#### สรุปผลการดำเนินงานปริมาณขยะอันตรายระหว่างปี 2563-2564 (เดือนมกราคม – มิถุนายน)

- ปริมาณขยะติดเชื้อในแต่ละเดือน มีแนวโน้มส่วนต่างที่ไม่ค่อยสูง โดยประเภทของขยะจะเป็นในส่วนของกระดาษทิชชูใช้แล้ว ผ้าอนามัย รวมไปถึงหน้ากากอนามัยที่ใช้แล้ว
- จะพบปริมาณที่สูงกว่า ในเดือนที่มีการจัดกิจกรรมภายใน พิพิธภัณฑสถานเรือนโบราณล้านนา

#### สรุปสาเหตุ และแนวทางการปรับปรุง

- ขยะติดเชื้อมีมาตรการเพื่อความปลอดภัย ตั้งแต่การจัดเตรียมถุงขยะที่มีสีแดงชัดเจน รวมไปถึงการจัดเก็บปิดปากถุงมิดชิดในทุกวัน และดำเนินการคัดแยกและส่งมอบเพื่อดำเนินการต่ออย่างมีระบบ
- การจัดการกับขยะประเภทขยะติดเชื้อมีการแยกเป็นระบบ และจัดเก็บใส่ถุงขยะสีแดงเพื่อการแบ่งประเภทชัดเจน ก่อนนำส่งเข้าระบบการเก็บขยะหน่วยใหญ่ต่อไป
- ควรมีการสร้างความร่วมมือ สร้างความเข้าใจเรื่องการจัดการขยะ และปลูกจิตสำนึกอย่างต่อเนื่อง โดยต้องเกิดการปฏิบัติร่วมกันของบุคลากรทุกระดับ ทุกคน ภายในสำนักส่งเสริมศิลปวัฒนธรรม